



ASMENINĖS PAGALBOS ĮGYVENDINIMAS SAVIVALDYBĖSE 2021 M.

2021 m. liepos 1 d. Socialinės apsaugos ir darbo ministras, įgyvendindamas Neįgaliųjų socialinės integracijos įstatymą, įsakymu Nr. A1-478 patvirtino Asmeninės pagalbos poreikio nustatymo ir asmeninės pagalbos teikimo tvarkos aprašą; Neįgaliojo mokėjimo už asmeninę pagalbą dydžio nustatymo tvarkos aprašą; Valstybės biudžeto lėšų asmeninei pagalbai teikti paskirstymo, pervedimo, naudojimo, atsiskaitymo ir kontrolės tvarkos aprašą ir pavadė Neįgaliųjų reikalų departamentui prie Socialinės apsaugos ir darbo ministerijos (toliau – Departamentas) spręsti klausimus, susijusius su Lietuvos Respublikos valstybės biudžeto lėšų, skirtų asmeninei pagalbai teikti, naudojimui, ir sprendimus priimti suderinus su Lietuvos Respublikos socialinės apsaugos ir darbo ministerija.

Asmeninė pagalba, tai individuali pagalba, kurią gali gauti visi neįgalieji asmenys (kuriems nustatytas neįgalumo lygis arba 55 procentų ir mažesnis darbingumo lygis, arba specialiųjų poreikių lygis), kuriems šis poreikis bus nustatytas, neatsižvelgiant į amžių, negalios sunkumą ar pobūdį. Asmeninės pagalbos poreikis vertinamas individualiai ir nustatomas vieneriems metams Socialinės apsaugos ir darbo ministro nustatyta tvarka.

Asmeninės pagalbos teikimas finansuojamas iš Lietuvos Respublikos valstybės biudžeto lėšų, kurias savivaldybėms paskirsto Departamentas, vadovaudamasis Valstybės biudžeto lėšų asmeninei pagalbai teikti paskirstymo, pervedimo, naudojimo, atsiskaitymo ir kontrolės tvarkos aprašu.

Asmens mokėjimo už asmeninę pagalbą dydį nustato savivaldybės vykdomoji institucija, vadovaudamasi Neįgaliųjų socialinės integracijos įstatymu ir Neįgaliojo mokėjimo už asmeninę pagalbą dydžio nustatymo tvarkos aprašu.

Jei asmeniui nustatomas asmeninės pagalbos poreikis, o jo pajamos neviršija 256 eurų (2022 m. 258 Eur), asmeninė pagalba asmeniui teikiama nemokai. Jei asmens pajamos viršija 256 eurus (2022 m. 258 Eur), mokestis už asmeninės pagalbos teikimą negali viršyti daugiau nei 20 procentų asmeninės pagalbos išlaidų ir 20 procentų asmens turinčio negalią pajamų.

Asmeninės pagalbos poreikio nustatymo ir asmeninės pagalbos teikimo tikslas – atsižvelgiant į individualius asmens poreikius, suteikti jam individualią pagalbą namuose ir viešojoje aplinkoje

(palydinti ir komunikuojanti), kuri padėtų jam gyventi savarankiškai ir veikti visose gyvenimo srityse. Tokios pagalbos poreikis nustatomas 1 metams.

Prioritetą gauti asmeninę pagalbą turi asmenys, kurie:

- mokosi pagal formaliojo švietimo programas;
- dirba arba ieško darbo, naudodamiesi Užimtumo tarnybos prie Lietuvos Respublikos socialinės apsaugos ir darbo ministerijos ar kitų organizacijų teikiamomis pagalbos įsidarbinant paslaugomis;
- gyvena vieni.

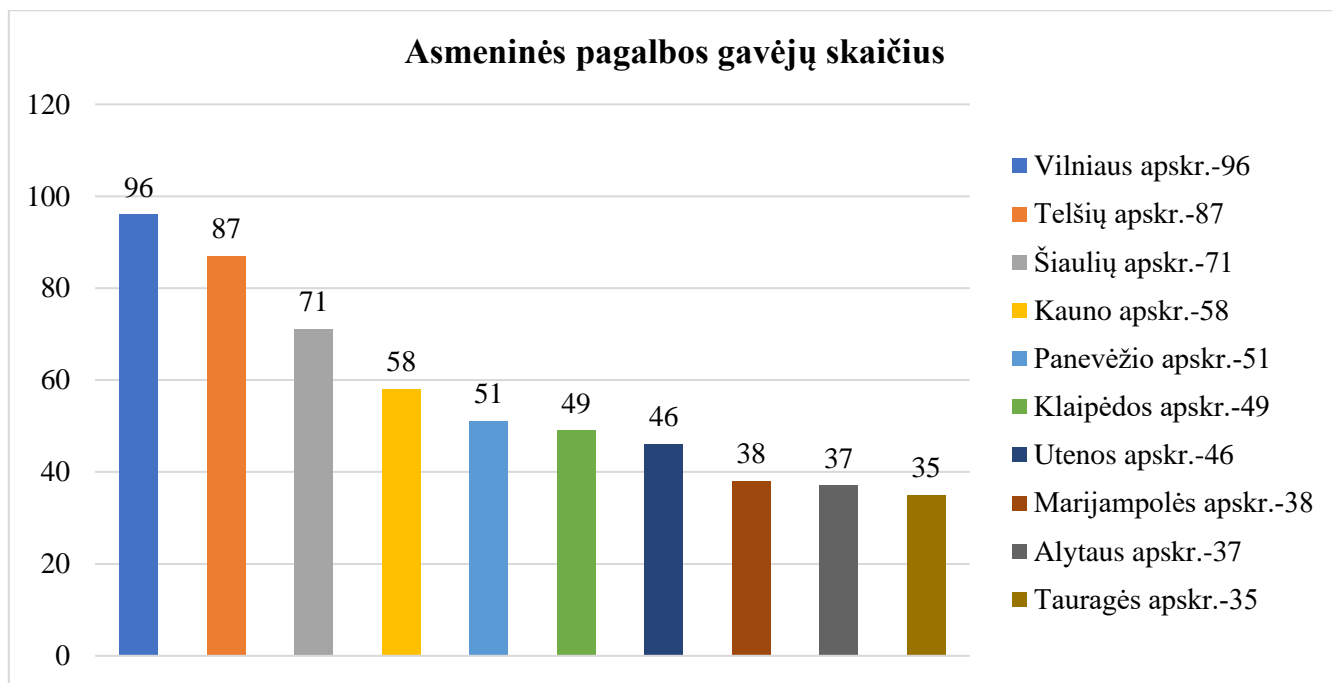
Asmeninis asistentas, atsižvelgdamas į konkretaus asmens poreikius, asmens galimybes:

- teikia asmeniui pagalbą namuose ir viešojoje aplinkoje, skatindamas jo savarankiškumą, būtiną kasdieniame gyvenime;
- teikia asmeniui individualią diskretišką pagalbą, susijusią su asmens higiena (padeda apsirengti, nusiprausti, nusimaudyti, pasinaudoti tualetu ir kt.);
- lydi asmenį į sveikatos priežiūros ir (ar) kitas valstybės ir (ar) savivaldybės institucijas, įstaigas, organizacijas, užimtumo įstaigas, darbą, laisvalaikio praleidimo vietą ir kt., teikia pagalbą judant įvairiais paviršiais ir kt.;
- teikia asmeniui pagalbą maitinimosi procese (paruošia stalo įrankius, padeda juos pakelti ir palaikyti valgymo metu, planuoti mitybą ir kt.);
- teikia asmeniui individualią pagalbą, padedančią adekvačiai reaguoti į jį supančią aplinką, užmegzti ir palaikyti su ja socialinius santykius (bendrauti, kalbėti, orientuotis laike ir aplinkoje, laikytis dienos režimo, ugdytis savivoką, gebėjimą disponuoti finansiniais ištekliais, tinkamai vartoti vaistus, būti socialiai aktyviam, organizuoti poilsį, laisvalaikį ir kt.).

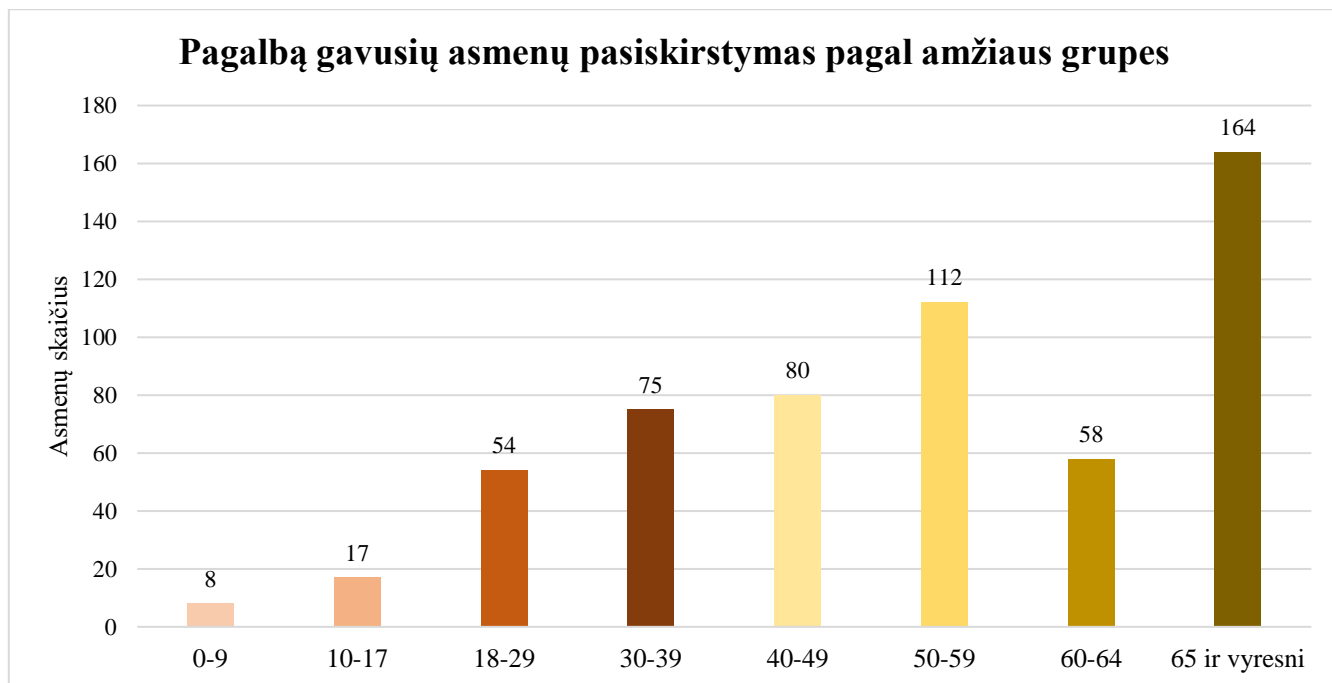
Svarbu paminėti, kad asmeninis asistentas neteikia pagalbos, susijusios su mokymo, sveikatos priežiūros ar nepilnamečio asmens priežiūros procesu (pavyzdžiui, neatlieka už asmenį buities ir namų ruošos darbų, nevykdo slaugytojo ar slaugytojo padėjėjo, pagalbos priimant kasdienes sprendimus, mokytojo padėjėjo funkcijų ir kt.).

ASMENINĖS PAGALBOS GAVĖJAI APSKRITYSE

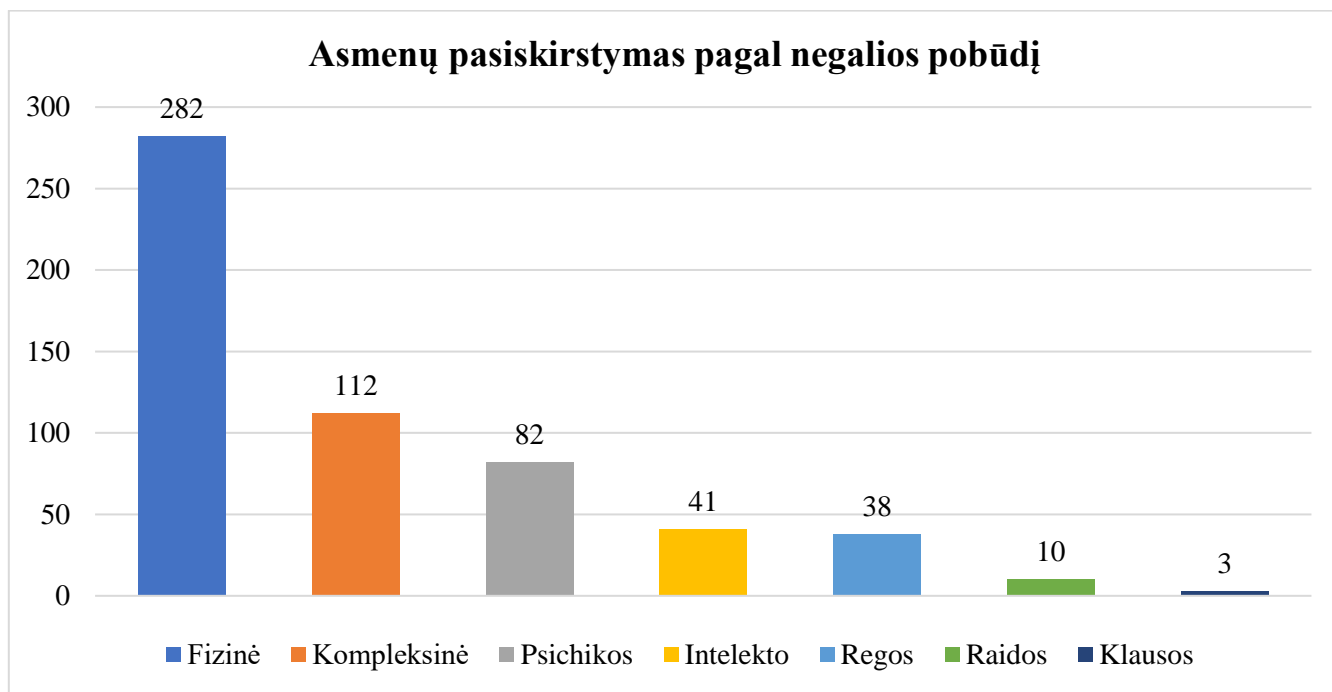
Nuo 2021 m. liepos 1 d. asmeninė pagalba buvo suteikta 568 asmenims. Daugiausiai pagalbos gavėjų buvo Vilniaus apskrityje – 96 asmenys, mažiausia - Tauragės apskrityje - 35 asmenys.



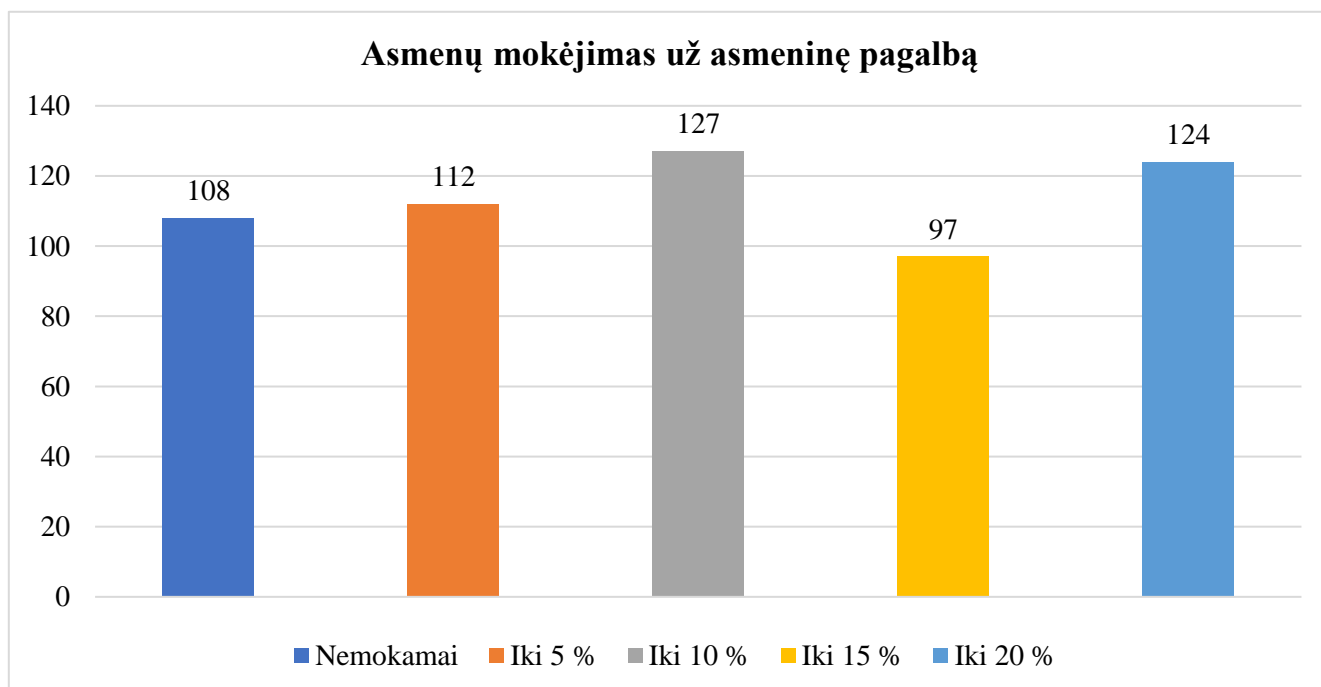
Pagalbos gavėjai buvo labai įvairaus amžiaus (nuo 0 iki 65 metų ir vyresni). Tačiau dažniausiai dėl pagalbos kreipėsi asmenys nuo 65 metų, bet atsižvelgiant į bendrą pagalbos gavėjų skaičių, darbingo amžiaus asmenys sudarė net 67 procentus visų pagalbos gavėjų skaičiaus.



Asmeninė pagalba buvo teikta įvairių negalią turintiems asmenims. Daugiausiai jos buvo suteikta asmenims, turintiems fizinę ir kompleksinę negalias.



2021 metais asmeninei pagalbai teikti ir administruoti buvo panaudota 553,3 tūkst. Eur valstybės biudžeto lėšų. Už asmeninės pagalbos teikimą 2021 metais nemokėjo net 108 asmenys. 112 asmenų mokėjo iki 5 procentų savo pajamų, 127 - iki 10 procentų, 97 - iki 15 procentų, o 124 asmenys - iki 20 procentų savo pajamų.



Nuo 2021 m. liepos 1 d. buvo planuojama, kad asmeninė pagalba bus suteikta 600 asmenų. Planuojamas rodiklis buvo beveik pasiektas, pagalbą gavo 568 asmenys, kuriems buvo suteikta 62,224 tūkst. pagalbų valandų. Pagalba labiau naudojosi moterys. Viso jų buvo 337, o vyrų - 231. Asmeninę pagalbą teikė 297 asistentai, iš jų 46 buvo pasitękti asmenų, kurie gauna pagalbą.

ASMENINĖS PAGALBOS TEIKĖJAI

Asmeninę pagalbą teikė 49 savivaldybės, dar 11 savivaldybių (Birštono sav., Kretingos r. sav., Neringos sav., Marijampolės sav., Panevėžio r. sav., Pakruojo r. sav., Jurbarko r. sav., Rietavo sav., Širvintų r. sav., Švenčionių r. sav., Vilniaus r. sav.) pagalbą pradėjo teikti 2022 metais.

Savivaldybėse pagalbą teikė 74 asmeninės pagalbos teikėjai, iš jų 48 pasirinkti savivaldybės įsteigti paslaugų teikėjai ir 26 atrinkti asmeninės pagalbos teikėjai. 43 savivaldybėse buvo paskirta / atrinkta po vieną asmeninės pagalbos teikėją, 4 savivaldybėse buvo 2 teikėjai, 3 savivaldybėse – 3 teikėjai, o 1 savivaldybėje – 4 asmeninės pagalbos teikėjai.

Apskritis	Savivaldybė	Pagalbą teikė/neteikė	Pasirinkti savivaldybės įsteigti paslaugų teikėjai	Atrinkti asmeninės pagalbos teikėjai
Alytaus	Alytaus m. sav.	Teikė	1. VšĮ Alytaus miesto socialinių paslaugų centras	
	Alytaus r. sav.	Teikė	2. Alytaus r. sav. Miroslavo globos namai 3. Alytaus r. sav. Pivašiūnų globos namai	
	Druskininkų sav.	Teikė		1. Sutrikusio intelekto žmonių globos bendrija „Druskininkų viltis“
	Lazdijų r. sav.	Teikė	4. VšĮ Lazdijų socialinių paslaugų centras	
	Varėnos r. sav.	Teikė	5. Varėnos socialinių paslaugų centras	
Kauno	Birštono sav.	Neteikė	6. BĮ Nemajūnų dienos centras	
	Jonavos r. sav.	Teikė	7. Neįgaliųjų veiklos centras	
	Kaišiadorių r. sav.	Teikė	8. Kaišiadorių šventosios Faustinos mokykla - daugiafunkcis centras	
	Kauno m. sav.	Teikė		2. VšĮ Vilties žiedas
	Kauno r. sav.	Teikė		3. Kauno krašto neįgaliųjų sąjunga 4. VšĮ "Tapk laisvas"
	Kėdainių r. sav.	Teikė	9. Kėdainių bendruomenės socialinis centras	
	Prienų r. sav.	Teikė	10. Prienų rajono savivaldybės socialinių paslaugų centras	
	Raseinių r. sav.	Teikė	11. BĮ Raseinių socialinių paslaugų centras	

Klaipėdos	Klaipėdos m. sav.	Teikė		5. VšĮ Socialinių paslaugų informacijos centras
	Klaipėdos r. sav.	Teikė		6. VšĮ „Dovilų socialinių iniciatyvų centras“
	Kretingos r. sav.	Neteikė	–	–
	Neringos sav.	Neteikė	12. Neringos socialinių paslaugų centras	
	Palangos m. sav.	Teikė		7. Labdaros ir paramos fondas „Dienvidis“
	Skuodo r. sav.	Teikė	13. Skuodo socialinių paslaugų šeimai centras	8. Skuodo krašto bendruomenė
	Šilutės r. sav.	Teikė	14. Šilutės socialinių paslaugų centras	
Marijampolės	Kalvarijos sav.	Teikė	15. Kalvarijos socialinių paslaugų centras	
	Kazlų Rūdos sav.	Teikė		9. VšĮ Visuomenės gerovės asociacija
	Marijampolės sav.	Neteikė	16. Marijampolės socialinės pagalbos centras	10. Marijampolės krašto samariečių bendrija 11. Vilkaviškio vyskupijos Caritas
	Šakių r. sav.	Teikė		12. VšĮ „Namai visiems“ 13. VšĮ „Gelbėkit vaikus“ 14. Šakių vaikų dienos centras
	Vilkaviškio r. sav.	Teikė		15. Vilkaviškio rajono kaimo bendruomenių sąjunga
Panevėžio	Biržų r. sav.	Teikė	17. VšĮ Biržų rajono socialinių paslaugų centras	
	Kupiškio r. sav.	Teikė	18. Kupiškio socialinių paslaugų centras	
	Panevėžio m. sav.	Teikė		16. VšĮ "Nuoširdus rūpestis"
	Panevėžio r. sav.	Neteikė	19. Panevėžio rajono socialinių paslaugų centras	
	Pasvalio r. sav.	Teikė	20. Pasvalio socialinių paslaugų centras	
	Rokiškio r. sav.	Teikė	21. Rokiškio socialinės paramos centras	
Šiaulių	Akmenės r. sav.	Teikė	22. Akmenės r. socialinių paslaugų namai	
	Joniškio r. sav.	Teikė	23. Joniškio r. vaiko ir šeimos gerovės centras	
	Kelmės r. sav.	Teikė	24. Kelmės r. socialinių paslaugų centras	
	Pakruojo r. sav.	Neteikė	25. Pakruojo nestacionarių paslaugų centras	
	Radviliškio r. sav.	Teikė	26. Radviliškio parapijos bendruomenės socialinių paslaugų centras	
	Šiaulių m. sav.	Teikė	27. Šiaulių m. socialinių paslaugų centras	
	Šiaulių r. sav.	Teikė	28. Šiaulių r. sav. socialinių paslaugų centras	
Tauragės	Jurbarko r. sav.	Neteikė	29. VšĮ „Jurbarko socialinės paslaugos“ 30. Skalvijos namai	

	Pagėgių sav.	Teikė	31. Pagėgių sav. šeimos gerovės centras	
	Šilalės r. sav.	Teikė	32. Šilalės rajono socialinių paslaugų namai	
	Tauragės r. sav.	Teikė	33. Tauragės šeimos gerovės centras	
Telšių	Mažeikių r. sav.	Teikė		17. VšĮ Mažeikių rajono neįgaliųjų centras 18. Mažeikių rajono šeimos ir vaiko gerovės centras 19. Sutrikusio intelekto žmonių globos bendrija „Mažeikių Viltis“
	Plungės r. sav.	Teikė	34. BĮ Plungės socialinių paslaugų centras	
	Rietavo sav.	Neteikė	35. Rietavo socialinių paslaugų centras	
	Telšių r. sav.	Teikė	36. Telšių socialinių paslaugų centras	20. Telšių sutrikusios psichikos žmonių globos bendrija 21. Telšių samariečių bendrijos Telšių skyrius
Utenos	Anykščių r. sav.	Teikė	37. Anykščių rajono socialinių paslaugų centras	
	Ignalinos r. sav.	Teikė	38. Ignalinos rajono socialinių paslaugų centras	
	Molėtų r. sav.	Teikė	39. Molėtų socialinės paramos centras	
	Utenos r. sav.	Teikė	40. Utenos rajono socialinių paslaugų centras	
	Visagino sav.	Teikė	41. Visagino socialinių paslaugų centras	
	Zarasų r. sav.	Teikė	42. Zarasų socialinių paslaugų centras	
Vilniaus	Elektrėnų sav.	Teikė	43. Elektrėnų socialinių paslaugų centras	
	Šalčininkų r. sav.	Teikė	44. Šalčininkų socialinių paslaugų centras	
	Širvintų r. sav.	Neteikė	45. Širvintų rajono socialinių paslaugų centras	
	Švenčionių r. sav.	Neteikė	46. Švenčionių rajono socialinių paslaugų centras	
	Trakų r. sav.	Teikė		22. VšĮ Trakų neįgaliųjų užimtumo centras
	Ukmergės r. sav.	Teikė	47. Ukmergės socialinių paslaugų centras	
	Vilniaus m. sav.	Teikė		23. Maltos ordino pagalbos tarnyba 24. Lietuvos samariečių bendrija Vilniaus skyrius 25. Lietuvos žmonių su negalia sąjunga 26. VšĮ "Vilties žiedas"
	Vilniaus r. sav.	Neteikė	48. Vilniaus rajono socialinių paslaugų centras	

ASMENINĖS PAGALBOS VALANDINIS ĮKAINIS

Kiekviena savivaldybės vykdomoji institucija nustato savivaldybės gyventojų mokėjimo už asmeninę pagalbą tvarką (asmens mokėjimo už asmeninę pagalbą dydį ir valandinį įkainį, asmens mokėjimo už asmeninę pagalbą pagrindus ir sąlygas).

Perkamos ar finansuojamos asmeninės pagalbos valandinį įkainį savivaldybės nustato atsižvelgdamos į asmeninės pagalbos teikimo ir organizavimo išlaidas, šios pagalbos teikimo ypatumus savivaldybės teritorijoje ir minėtų išlaidų panaudojimo efektyvumą. Rekomenduojama, kad perkamos ar finansuojamos asmeninės pagalbos valandinį įkainį sudarytų bendroji asmeninės pagalbos lėšų dalis (įskaitant asmeninę pagalbą organizuojančių ir teikiančių darbuotojų kvalifikacijos kėlimo ir komandiruočių išlaidas bei ryšių įrangos ir ryšių paslaugų įsigijimo išlaidas) ir kintamoji dalis (įskaitant asmeninę pagalbą organizuojančių ir teikiančių darbuotojų darbo užmokestį, valstybinio socialinio draudimo įmokas, darbdavių socialinę paramą pinigais, transporto išlaidų dalį, susijusią su asmeninės pagalbos teikimu, ir išlaidas kitoms prekėms bei paslaugoms, susijusioms su asmeninės pagalbos teikimu, įsigyti).

2021 metais mažiausias valandinis įkainis siekė 4,56 Eur Pasvalio rajono savivaldybėje, o didžiausias - siekė 12,20 Eur Telšių rajono savivaldybėje. Kėdainių r., Kalvarijos, Pasvalio r. savivaldybėse, kuriose valandinis įkainis yra mažesnis nei 6 eurai, 2022 metais yra pasirengusios tikslinti gyventojų mokėjimo už asmeninę pagalbą tvarką ir didinti valandinį įkainį.

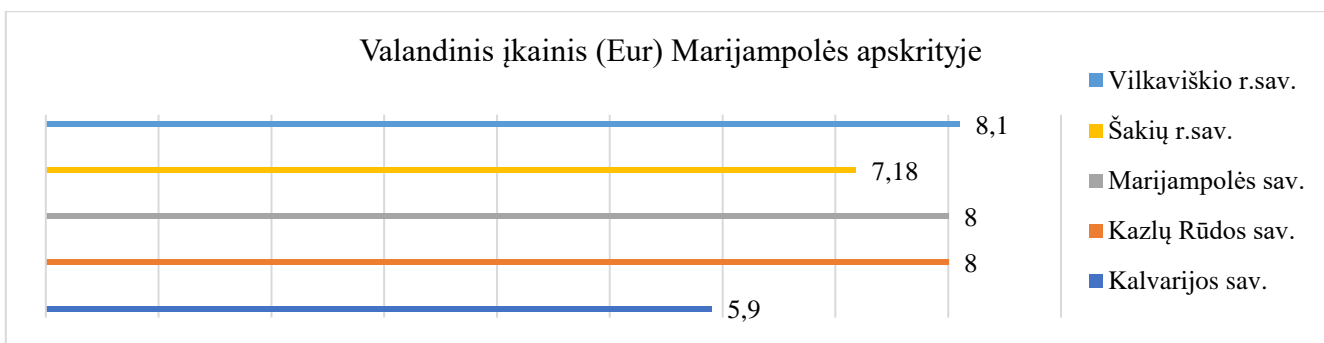
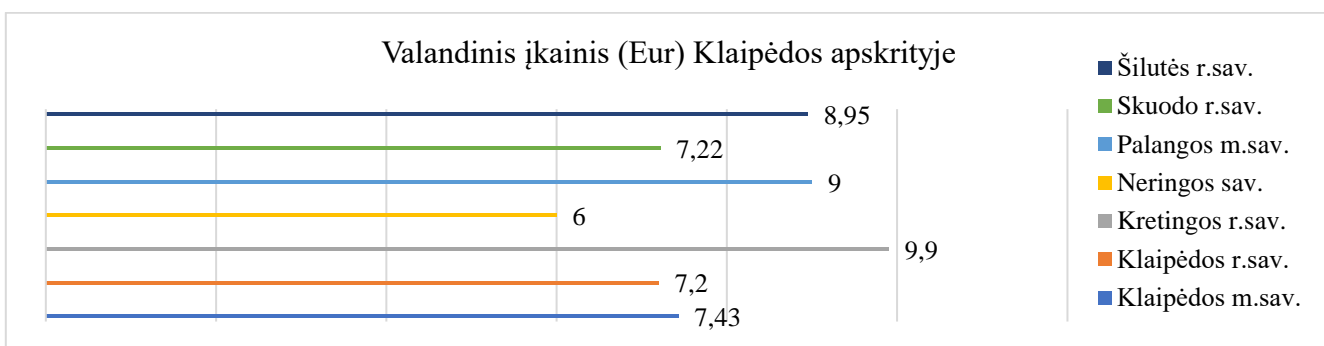
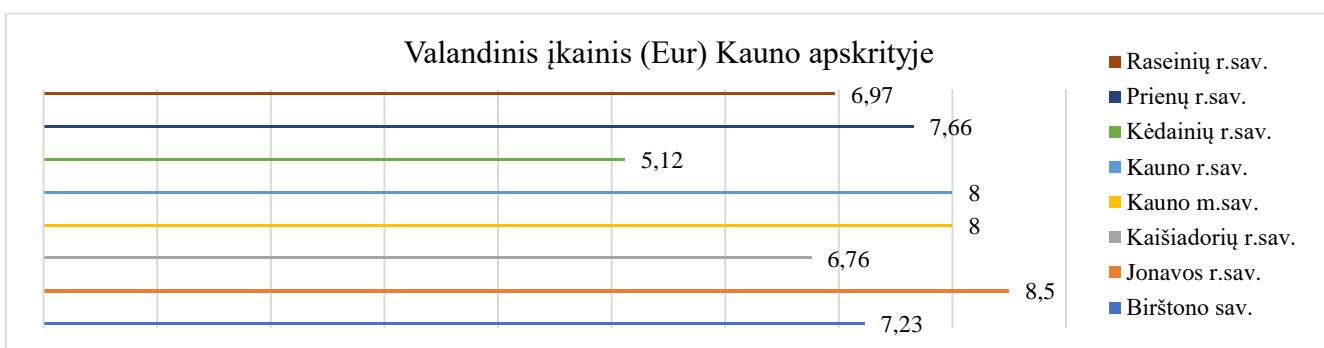
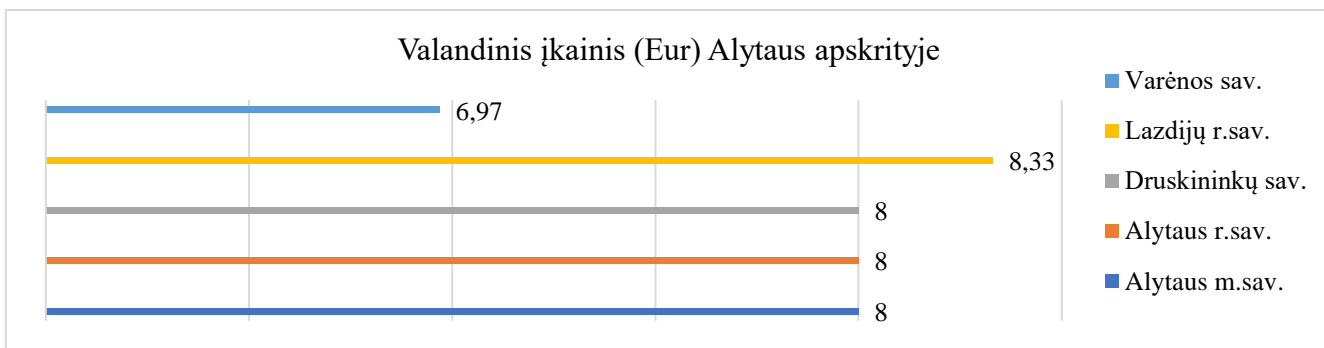
8 savivaldybėse (Varėnos r. sav., Kaišiadorių r. sav., Raseinių r. sav., Neringos sav., Kupiškio r. sav., Rokiškio r. sav., Ignalinos r. sav., Švenčionių r. sav.) valandinis įkainis pasiskirsto nuo 6 Eur iki 6,97 Eur.

18 savivaldybių (Birštono sav., Prienų r. sav., Klaipėdos m. sav., Klaipėdos r. sav., Skuodo r. sav., Šakių r. sav., Panevėžio m. sav., Panevėžio r. sav., Joniškio r. sav., Radviliškio r. sav., Šiaulių m. sav., Šiaulių r. sav., Pagėgių sav., Tauragės r. sav., Molėtų r. sav., Visagino sav., Zarasų r. sav., Širvintų r. sav.) valandinis įkainis pasiskirsto nuo 7 Eur iki 7,90 Eur.

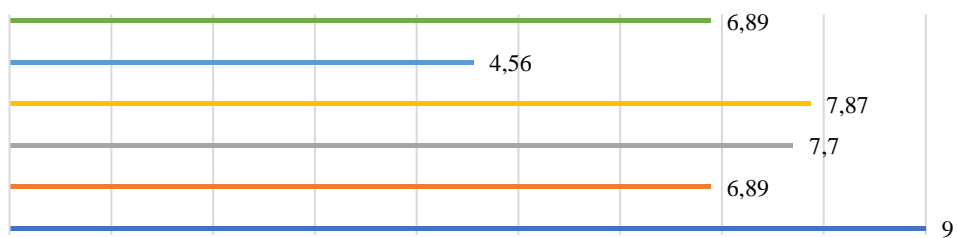
21 savivaldybė (Alytaus m. sav., Alytaus r. sav., Druskininkų sav., Lazdijų r. sav., Jonavos r. sav., Kauno m. sav., Kauno r. sav., Šilutės r. sav., Kazlų Rūdos sav., Marijampolės sav., Vilkaviškio r. sav., Akmenės r. sav., Kelmės r. sav., Pakruojo r. sav., Jurbarko r. sav., Rietavo sav., Anykščių r. sav., Elektrėnų sav., Šalčininkų r. sav., Trakų r. sav., Vilniaus r. sav.) valandinis įkainis yra 8 – 8,95 Eur.

10 savivaldybių (Kretingos r. sav., Palangos m. sav., Biržų r. sav., Šilalės r. sav., Mažeikių r. sav., Plungės r. sav., Telšių r. sav., Utenos r. sav., Ukmergės r. sav., Vilniaus m. sav.) valandinis įkainis 9-12,20 Eur.

Valandinio įkainio vidurkis visose savivaldybėse siekia apie 8 Eur.

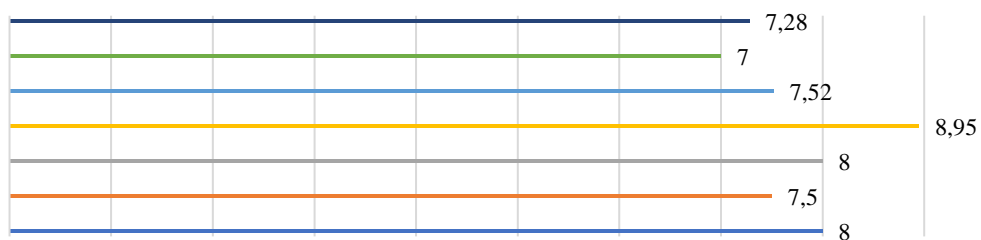


Valandinis įkainis (Eur) Panevėžio apskrityje



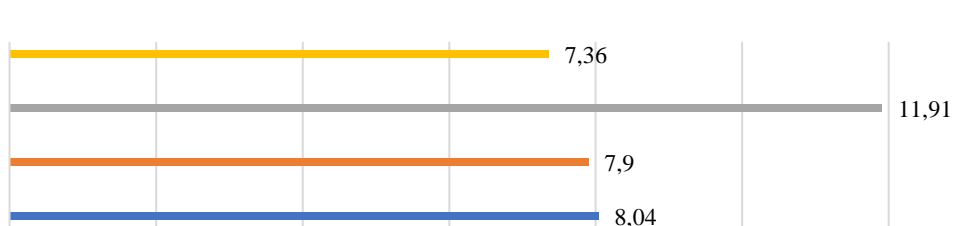
- Rokiškio r.sav.
- Pasvalio r.sav.
- Panevėžio r.sav.
- Panevėžio m.sav.
- Kupiškio r.sav.
- Biržų r.sav.

Valandinis įkainis (Eur) Šiaulių apskrityje



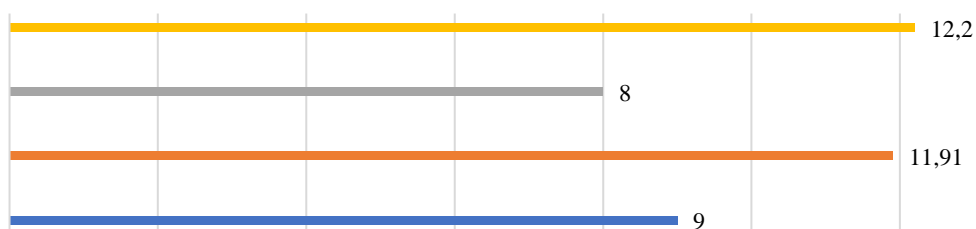
- Šiaulių r.sav.
- Šiaulių m.sav.
- Radviliškio r.sav.
- Pakruojo r.sav.
- Kelmės r.sav.
- Joniškio r.sav.
- Akmenės r.sav.

Valandinis įkainis (Eur) Tauragės apskrityje



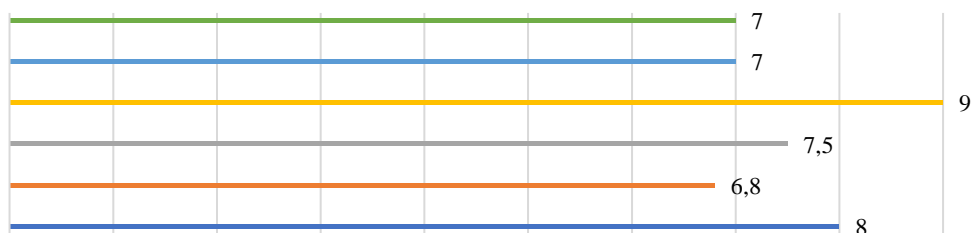
- Tauragės r.sav.
- Šilalės r.sav.
- Pagėgių sav.
- Jurbarko r.sav.

Valandinis įkainis (Eur) Telšių apskrityje

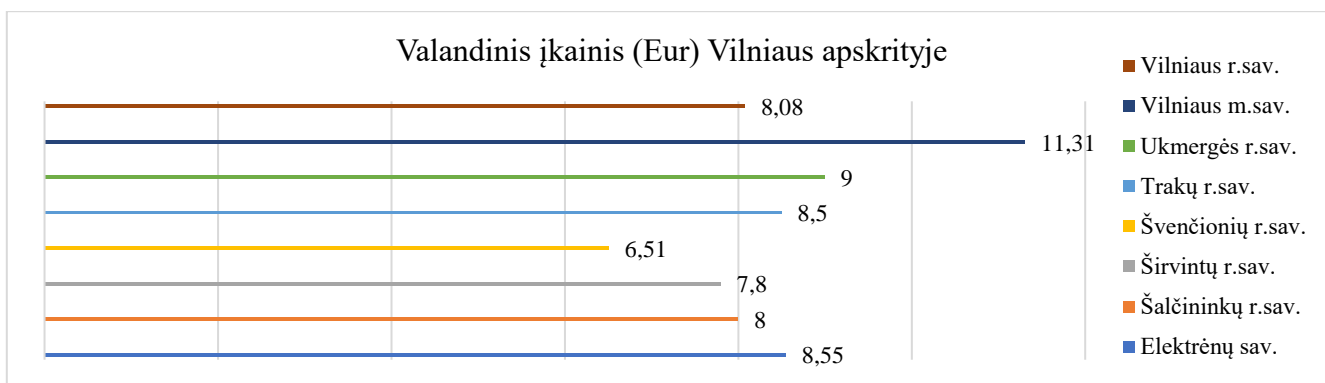


- Telšių r.sav.
- Rietavo sav.
- Plungės r.sav.
- Mažeikių r.sav.

Valandinis įkainis (Eur) Utenos apskrityje



- Zarasų r.sav.
- Visagino sav.
- Utenos r.sav.
- Molėtų r.sav.
- Ignalinos r.sav.
- Anykščių r.sav.



PAGALBOS GAVĖJŲ PASITENKINIMAS

2021 metais lapkričio mėnesį buvo atlikta asmeninės pagalbos gavėjų pasitenkinimo gaunama pagalba anketinė apklausa. Viso apklausti 88 asmeninės pagalbos gavėjai, jų buvo paprašyta pasitenkinimą jiems teikiama pagalba įvertinti skalėje nuo 1 iki 10 (10 maksimalus įvertis). 74 asmenys jiems teikiamą pagalbą įvertino maksimaliu įverčiu 10. Kitų likusių 14 gavėjų paslaugos įverčio vidurkis – 9,7.

PLANUOJAMI PASIEKTI REZULTATAI 2022 METAIS

- 2022 metais asmeninei pagalbai teikti ir administruoti skirti 9 mln. Eur valstybės biudžeto lėšų.
- Asmeninė pagalba teikiama pilna apimtimi visose 60 Lietuvos savivaldybių.
- Pagalbą planuojama suteikti apytiksliai 1534 asmenims.